

# Kasvua rakentamassa

KAUPPAKAMARIEN RATKAISUT KUNNILLE

KUNTAVAALIT 2025





JOHDANTO .....	4
OSAAMINEN JA OSAAVAN TYÖVOIMAN SAATAVUUS .....	6
VERORAHJOJEN TEHOKAS KÄYTTÖ JA KESTÄVÄ TALOUS .....	11
TOIMIVAT MARKKINAT JA YHTEISTYÖ ALUEEN YRITYSTEN KANSSA.....	14
ALUEEN SAAVUTETTAVUUS JA TOIMIVAT LIIKENNEYHTEYDET ....	17
KASVUA EDISTÄVÄ KAAVOITUS JA SUJUVAT LUPAPROSESSIT .....	20
KESTÄVÄN TULEVAISUUDEN RAKENTAMINEN JA PUHTAAN SIIRTYMÄN EDISTÄMINEN.....	23
MISTÄ KUNNANVALTUUSTOT PÄÄTTÄVÄT?.....	26

Lisätietoja:

**Johanna Sipola**  
Varatoimitusjohtaja;  
johtaja, vaikuttaminen ja  
kilpailukyky

[johanna.sipola@chamber.fi](mailto:johanna.sipola@chamber.fi)



# JOHDANTO

---

Alueiden kasvu ja hyvinvointi rakennetaan yhdessä yritysten kanssa, jotka työllistävät ja tilittävät veroja. Suomi nousee kasvu-uralle vain, jos eri puolilla maata kunnat ja kaupungit varmistavat osaltaan yrityksille kilpailukykyisen toimintaympäristön, joka houkuttelee yrityksiä investoimaan, kasvamaan ja työllistämään sekä ihmisiä tekemään töitä ja yrittämään.

Kunnissa päätetään monista yritysten toimintaa ja alueen elinvoimaa mahdollistavista asioista kuten esimerkiksi kaavoituksesta ja luvituksesta sekä paikallisesta liikenneinfrastrasta. Kunnilla on myös merkittävä rooli osaavan työvoiman saatavuuden varmistamisessa yrityksille.

Väestörakenteen muutos vaikuttaa kuntiin voimakkaasti lähivuosina. Suomen väestö ikääntyy, sillä lasten ja työikäisten määrä vähenee, kun taas ikäihmisten määrä kasvaa merkittävästi. Samalla Suomi kansainvälistyy, kun maahanmuuttajien osuus väestöstä kasvaa. Osalle kunnista tämä tarkoittaa kamppailua kutistuvan asukasmäärän kanssa. Toiset kunnat taas jatkavat kasvuaan ja investoivat, kun kaupungistuminen etenee.

Yhteistä kaikille alueille ja kunnille on tarve kestäväälle kasvulle ja elinvoimalle. Kuntien ja alueiden elinvoima rakentuu positiivisena kierteenä, joka vaatii kuntapäätäjiltä tekoja kuntien elinvoiman edistämiseksi. Asukkailla ja yrityksillä on oltava luottamusta kunnan tulevaisuuteen.

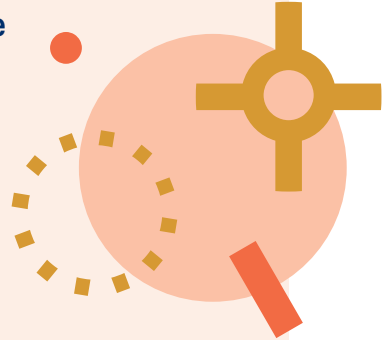
Yritysten luottamus investoida kasvuun syntyy ennakoitavasta toimintaympäristöstä. Siitä, että alueilla on yritysten tarvitsemaan osaamista ja osaavaa työvoimaa tarjolla. Siitä, että alueet ovat hyvin saavutettavissa niin yritysten kuljetusten kuin työmatka- ja asiointiliikenteen näkökulmasta. On tärkeää, että kunnan kaavoitus edistää kasvua ja että yritysten lupaprosessit ovat ennakoitavia ja sujuvia.

Kunnan tulevaisuuteen ja houkuttelevuuteen vaikuttaa keskeisesti kunnan talous. Kasvavissa ja elinvoimaisissa kunnissa verorahat käytetään tehokkaasti ja talous on kestäväällä pohjalla. Hyvin talouttaan hoitava kunta uudistaa rakenteitaan ja toimii vastuullisesti.

Elinvoima vaatii aktiivisia ihmisiä ja yrityksiä. Tapahtumia, matkailua, urheilua ja kulttuuria. Näihin panostaminen lisää alueellista vetovoimaa ja rakentaa houkuttelevaa ilmapiiriä uusille osaajille, ideoille ja innovaatioille. Myös luonto ympärillä luo mahdollisuuksia elinvoiman vahvistamiseen.

## Kunnan kasvun ja elinvoiman ratkaisee

- 1.** Osaaminen ja osaavan työvoiman saatavuus
- 2.** Verorahojen tehokas käyttö ja kestävä talous
- 3.** Toimivat markkinat ja yhteistyö alueen yritysten kanssa
- 4.** Alueen saavutettavuus ja toimivat liikenneyhteydet
- 5.** Kasvua edistävä kaavoitus ja sujuvat lupaprosessit
- 6.** Kestävän tulevaisuuden rakentaminen ja puhtaan siirtymän edistäminen



# OSAAMINEN JA OSAAVAN TYÖVOIMAN SAATAVUUS

1. Alueen osaamista ja elinvoimaa kehitettävä tiiviissä yhteistyössä yritysten kanssa
2. Panostuksia varhaiskasvatukseen ja perusopetukseen
3. Palveluverkot mitoitettava vastaamaan tarpeita ja taloudellisia realiteetteja
4. Kuntien houkuteltava yrityksiä, osaajia ja opiskelijoita
5. Uusille kuntalaisille nopea polku työelämään

Koulutus ja osaamisen kehittäminen ovat kuntien tulevaisuuden menestymisen kannalta yksi tärkeimmistä kysymyksistä. Tulevaisuuden osaajat kasvavat kunnissa – varhaiskasvatuksessa, peruskoulussa, lukioissa ja ammatillisissa oppilaitoksissa.

## 1 ALUEEN OSAAMISTA JA ELINVOIMAA KEHITETTÄVÄ TIIVIISSÄ YHTEISTYÖSSÄ YRITYSTEN KANSSA

Kunnilla on merkittävä rooli alueensa osaamispääoman kehittämisessä. Kuntien tavoitteena tulee olla, että alueen yrityksille on tarjolla riittävästi yritysten tarpeita vastaavaa osaavaa työvoimaa kaikissa tilanteissa. Kuntien vastuulla on huolehtia lasten ja nuorten koulutuksesta varhaiskasvatuksesta aina lukioihin ja ammatillisiin oppilaitoksiin. Kuntien rooli osaavaan työvoimaan liittyen kasvaa, kun julkiset työvoimapalvelut siirtyvät kuntien järjestettäväksi vuoden 2025 alusta. Parhaimmillaan työllisyyspalvelut ovat yritys yhteistyötä, joka auttaa työnhakijoita työllistymään ja alueen yrityksiä löytämään tarvitsemiaan työntekijöitä.

Lisäksi kunnilla on keskeinen rooli alueen yhteistyön rakentajana liittyen korkeakouluihin. Kuntien tulee edistää ammattikorkeakoulujen ja yliopistojen toimintaedellytyksiä ja varmistaa osaltaan esimerkiksi opiskelijoiden houkuttelemisen alueelle. Kunnat ovat usein myös mukana alueellisten TKI-ekosysteemien synnyttämisessä yhdessä alueen yritysten, ammattikorkeakoulujen ja yliopistojen sekä ammatillisten oppilaitosten kanssa. Parhaimmillaan ekosysteemien kautta kehitetään uusia innovaatioita ja parannetaan alueen kilpailukykyä.

## **2 PANOSTUKSIA VARHAISKASVATUKSEEN JA PERUSOPETUKSEEN**

Osaamisen pohja luodaan varhaiskasvatuksessa ja peruskouluissa. Peruskoulun päättävien perustaidoissa on havaittu vakavia puutteita ja osaamistason lasku näkyy esimerkiksi PISA-tutkimuksissa. Ongelmia on kuitenkin vaikeampi korjata toisella asteella. Kuntien on jatkettava työtä varhaiskasvatuksen osallistumistas-teen nostamiseksi, puututtava koulujen työrauhaongelmiin jämäkästi ja ennaltaehkäisten, sekä huolehdittava mahdollisuuksien tasa-arvon toteutumisesta ja monipuolisista oppimisen mahdollisuuksista sen kaikissa kouluissa.

## **3 PALVELUVERKOT MITOITETTAVA VASTAAMAAN OSAAMISTARPEITA JA TALOUDELLISIA REALITEETTEJA**

Ikäluokkien pienentyessä, palveluverkot on mitoitettava oikein. Kasvukeskuksissa tarvitaan investointeja uusiin oppimisen tiloihin ja vanhojen kunnostamiseen, kun taas niillä alueilla, joilla lapsimäärät laskevat, yhteistyötä eri koulutusasteiden ja -muotojen kanssa tulee tiivistää resurssien tehokkaan käytön varmistamiseksi. Ammatillista koulutusta on kehitettävä nykyistä enemmän yhteistyössä elinkeinoelämän kanssa. Työllisyys- ja elinkeinopalveluita on taas tuotettava yhteistyössä alueen ammatillisen koulutuksen kanssa yritysten tarpeita kuunnellen.

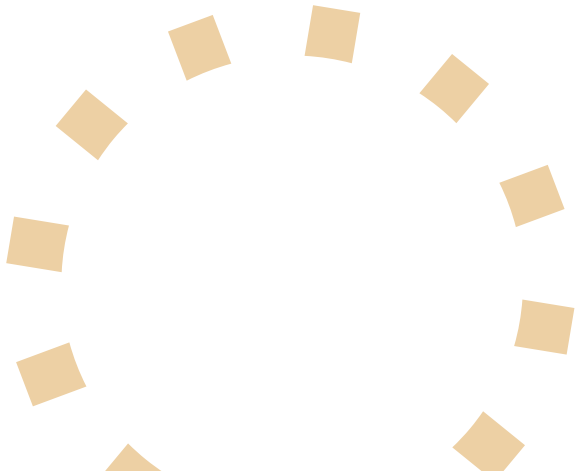
Varhaiskasvatuksen, perusopetuksen, lukioiden ja ammatillisen koulutuksen palveluverkot on rakennettava niin, että ne varmistavat tulevaisuuden osaamisen kaikkialla Suomessa.

## 4 KUNTIEN ON HOUKUTELTAVA YRITYKSIÄ, OSAAJIA JA OPISKELIJOITA

Tulevaisuuden elinvoimaiset kunnat houkuttelevat uusia yrityksiä, osaajia ja opiskelijoita ja ovat nykyistä kansainvälisempiä. Kansainvälisten osaajien houkuttelemiseksi kunnissa tarvitaan englanninkielisten palveluiden saatavuuden kasvattamista, lisää kansainvälisiä päiväkoteja ja kouluja sekä englanninkielistä ammatillista opetusta. Jokaisella kunnalla tulisi olla palvelulupaus sen uusille kansainvälisille asukkaille tarpeisiin sopivan päiväkoti- ja koulupaikan varmistamisesta hyvissä ajoin ennen maahantuloa. Myös suomi / ruotsi toisena kielenä -opetuksen käytäntöjä ja myöhään maahan tulleiden opetusta tulee uudistaa ottamalla tavoitteeksi nopeampi kielen oppiminen ja kiinnittyminen luokkayhteisöön.

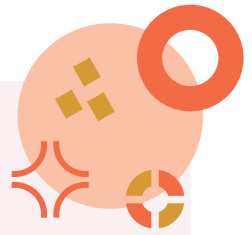
## 5 UUSILLE KUNTALAISILLE NOPEA POLKU TYÖELÄMÄÄN

Yhä useampi ihminen muuttaa Suomeen työn tai opiskelujen perässä tai perheenjäsenenä. Kuntien tulee toivottaa heidät tervetulleeksi ja varmistaa heille riittävät palvelut asettautumiseen, työelämäyhteyksien rakentamiseen ja kielen oppimiseen. Kuntien pitää kehittää sujuvat palvelupolut yhdessä viranomaisten, yritysten ja järjestöjen kanssa sekä tukea myös työnantajia kansainvälisen rekrytoinnin kysymyksissä.





## TE-palveluiden uudistuksen tavoitteena oltava sujuvat ja vaikuttavat palvelut



Julkiset työvoimapalvelut siirtyivät kuntien vastuulle 1.1.2025. Palvelut järjestetään työllisyysalueittain, joita on koko maassa 45. Uudistuksen tavoitteena tulee olla julkisten työvoima- ja työnantaja-palveluiden vaikuttavuuden ja laadun parantaminen. Parhaimmillaan työnvälitys on yritysyhteistyötä, eivätkä työnantajapalvelut ja yritysten rooli palveluiden tuottajana saa jäädä uudistuksessa sivurooliin.

### Uudistuksessa on varmistettava:

#### 1. Palveluiden sujuvuus ja löydettävyys

TE-palveluiden siirryttyä kuntien järjestettäväksi on varmistettava, että yritykset ja työnhakijat löytävät palvelut. Palvelut eivät saa hukkua tai katketa vaan saumattomasta jatkuvuudesta on huolehdittava. Alueen työnantajien ja työnhakijoiden on tiedettävä, mitä palveluita on saatavilla ja mistä. Palveluita on tarjottava yhden luukun periaatteella.

#### 2. Työvoima- ja rekrykoulutusten saumaton jatkuminen

Työvoima- ja rekrykoulutusten saumaton jatkuminen on turvattava siirtymästä huolimatta. Julkisesta työvoimakoulutuksesta suuren osan tuottavat yksityiset yritykset, jotka ovat osoittaneet kykynsä tuloksekkaaseen toimintaan työllistymisen näkökulmasta tarkasteltuna. Jos yhteistyösopimukseen tulee katkoja, jäävät työnhakijat ilman koulutusta ja palveluita tarjoavat yritykset saattavat kuihtua pois.

#### 3. Hankinnat vaikuttavuus edellä

Työllisyyspalveluissa on keskityttävä paitsi yksilöön myös työnantajiin. Tarvitaan palveluja ja kannusteita, jotka tukevat vaikeasti työllistyvien palkkaamista. Hankinnat tulee tehdä vaikuttavuus edellä, ja päätöksenteossa on hyödynnettävä dataa tehokkaimpien keinojen löytämiseksi.



#### **4. Toimiva yhteistyö työllisyysalueiden kesken – Palvelut eivät saa pirstaloitua**

Työllisyysalueiden on tehtävä yhteistyötä keskenään ja edistettävä työvoiman liikkuvuutta yli työllisyysalueiden rajojen. Yhteistyötä ja työnjakoa tarvitaan elinkeinopalveluiden lisäksi työllisyyspalveluiden hankinnoissa, järjestämisessä ja koordinaatioissa, sillä palveluiden tarpeet ovat usein yhtenevät saman työssäkäyntialueen sisällä.

#### **5. Valtakunnalliset digitaaliset palvelut – Työmarkkinatori korjattava**

Työmarkkinatori kaipaa kehitystä vastatakseen työnantajien tarpeisiin. Sen uudistaminen edellyttää yhteistyötä yritysten ja työllisyysalueiden kanssa. Palvelun tulisi auttaa työnantajia tavoittamaan myös vieraskielistä työvoimaa ja kansainvälisiä opiskelijoita sekä tukea kansainvälisiä rekrytointeja.

#### **6. Kotoutumispalvelut työ ensin –periaatteella**

Kotoutumispalvelut kaipaavat kehittämistä, sillä pitkät jonot ja resurssipula hidastavat Suomeen muuttaneiden pääsyä työelämään ja kielen oppimista. Työllisyysalueiden tulisi panostaa työssä tapahtuvaan, tuettuun oppimiseen yhteistyössä yritysten ja oppilaitosten kanssa.



# VERORAHOJEN TEHOKAS KÄYTTÖ JA KESTÄVÄ TALOUS

- 1. Veroja ei pidä kiristää**
- 2. Kuntien on uudistettava rakenteitaan rohkeasti**
- 3. Kuntien on tarkasteltava tehtäviään ja hallintoaan**

Vastuullisesti hoidettu kuntatalous on elinvoimaisen ja kasvavan kunnan edellytys. Kunnissa käytetään asukkaiden ja yritysten työstä ja toimeliaisuudesta syntyneitä ja maksamia verotuloja. Siksi verorahoja käytettäessä tulee tuottavuuden ja tehokkuuden toimia rahankäytön punaisena lankana.

Kestävällä pohjalla oleva kuntatalous luo yrityksille ja asukkaille luottamusta. Vain hyvin taloutensa hoitavassa kunnassa voivat yritykset ja asukkaat olla varmoja palveluidensa saatavuudesta sekä siitä, että kunnalla on varaa panostaa kasvuun ja tulevaisuuteen.

Hyvin hoidettu kuntatalous mahdollistaa kilpailukykyisen verotuksen ja pitää yritysten kustannuksia muutenkin kohtuullisina. Investoinnit ja työllistäminen vaativat, että yritysten näkymä tulevaisuudesta ei sisällä suuria riskejä verojen ja kustannusten nousemisesta.

## 1 VEROJA EI PIDÄ KIRISTÄÄ

Julkinen talous voi huonosti, sillä valtio ja kunnat ovat velkaantuneita. Veronkorotusten tie on kuitenkin kuljettu loppuun. Kuntaveron jatkuva korottaminen ei voi olla ratkaisu kuntatalouden ongelmiin vaan tarvitaan rakenteellisia uudistuksia. Vuonna 2024 kuntaveriaan korotti 202 kuntaa ja laskee 97 kuntaa. Vuonna 2025 kuntaverotus kiristyy 68 kunnassa ja laskee vain neljässä kunnassa. Vuonna 2025 korkein kuntaveroprosentti on Pomarkussa (10,9 %) ja matalin Kauniaisissa

(4,7 %). Kuntaliiton mukaan verotuloilla painotettu keskimääräinen kunnallisveroprosentti vuonna 2025 on Manner-Suomessa 7,5 %.

Kuntaveron on työn tekemiseen kohdistuva vero. Kunnissa ei tule siksi nähdä kuntaveron korotuksia staattisina tulon lisäyksinä kunnalle vaan ymmärtää, että kuntaveron korotuksilla on dynaamisia, kasvua ja työllisyyttä heikentäviä vaikutuksia. Kuntaveron alentaminen siis lisäisi työllisyyttä, tukisi kasvua ja tekisi kunnasta houkuttelevamman paikan nykyisille ja uusille asukkaille ja yrityksille.

Myös kunnallisten liikelaitosten ja yhtiöiden maksut esimerkiksi vedestä, energiasta ja jätteistä on pidettävä kohtuullisina. Nämä maksut, joita voidaan kutsua piiloverotukseksi, osaltaan nostavat asukkaiden ja yritysten kustannuksia ja heikentävät kasvun edellytyksiä.

## **2 KUNTIEN ON UUDISTETTAVA RAKENTEITAN ROHKEASTI**

Kuntien toimintaympäristö on myllerryksessä. Väestörakenteen muutokset haastavat kuntien taloutta. Toisissa kunnissa lasten määrä vähenee ja ikäihmisten määrä nousee, kun taas toisissa kunnissa otetaan vastaan voimakastakin muutoliikettä ja tarvitaan esimerkiksi lisää palveluinfraa.

Kuntien on uudistettava rakenteitaan rohkeasti. Kuntien välistä yhteistyötä palveluiden järjestämisessä ja tuottamisessa on lisättävä samoin kuin kuntien yhteistyötä yritysten kanssa. Kuntien on etsittävä uudenlaisia tapoja toteuttaa palveluita ja organisoida hallintoa niin, että kuntien toiminta tehostuu ja palveluiden laatu paranee. Uudistusten tavoitteena on oltava, että samalla luodaan pohjaa tulevaisuuden investoinneille ja mahdollistetaan talouden siirtymää kohti kestäviä, ilmastoystävällisiä ratkaisuja.

# 3 KUNTIEN ON TARKASTELTAVA TEHTÄVIÄÄN JA JOHDETTAVA TIEDOLLA

Sote-uudistus siirsi kunnilta pois 13,3 prosenttiyksikköä kuntaveroprosentista sekä yli puolet tehtävistä, kun sosiaali- ja terveydenhuollon palvelut sekä pelastustoimi siirtyivät hyvinvointialueiden järjestettäväksi. Kunnissa ja kaupungeissa on jatkettava tästä suuresta muutoksesta johtuvia uudistuksia. Kuntien tehtävistä poistui yli puolet. Nyt on varmistettava, että myös hallintoa on leikattu vastamaan kuntien nykyistä roolia.

Kuntien tulee keskittyä ydintehtäviinsä. Kuntien yleinen toimiala on johtanut siihen, että kunnat ovat haalineet itselleen erilaisia toimia, jotka ovat kaukana alun perin kuntien tehtäviksi katsotuista ydintehtävistä. Vaikka osittain ongelman on luonut valtio, joka on osoittanut kunnille tehtäviä ilman, että tehtävien hoitamiseen on ohjattu riittävästi rahoitusta, on kuntien myös itse karsittava rönsyjään.

Kestävällä taloudellisella pohjalla toimivia kuntia johdetaan tiedolla ja datalla – avoimesti. Kuntien ja kuntakonsernien taloudenpidon tulee olla läpinäkyvää ja tiedolla johtamista on hyödynnettävä kaikessa päätöksenteossa. Kuntien tulee asettaa tavoitteita ja mittareita, jotka vievät kuntia kohti kasvua ja edistävät elinvoimaa.

# TOIMIVAT MARKKINAT JA YHTEISTYÖ ALUEEN YRITYSTEN KANSSA

- 1. Reilusta kilpailusta huolehdittava – kuntien toimittava markkinoilla vain perustellusti**
- 2. Ryhtiä kuntien omistajanohjaukseen**
- 3. Kuntien hankintoihin lisää tehokkuutta, vaikuttavuutta ja osaamista**

Kuntien tulee edistää alueensa elinvoimaa ja työllisyyttä vahvistamalla toimivia markkinoita sekä edistämällä alueensa elinkeinorakenteen monipuolisuutta. Toimivat markkinat vaativat läpinäkyvyyttä ja avoimuutta sekä selkeitä ja reiluja pelisääntöjä. Kilpailu kannustaa innovaatioihin ja tehokkuuteen, mikä usein tarkoittaa asiakkaille laadukkaampia ja edullisempia palveluita. Kuntien omat yhtiöt eivät siksi saa tukahduttaa yksityisten yritysten toimintaa markkinoilla.

Yhteistyön kuntien ja yritysten välillä tulee olla tiivistä ja vuoropuhelun jatkuva. Kuntien tulee tarkastella palveluverkkojaan kokonaisuutena, mukaan lukien yritykset ja järjestöt. Yrityksillä on tälläkin hetkellä merkittävä rooli kunnan palveluiden tuottamisessa esimerkiksi varhaiskasvatuksessa, työllisyyspalveluissa ja maahanmuuttajien kotouttamisessa.

# 1 REILUSTA KILPAILUSTA HUOLEHDITTAVA – KUNTIEN TOIMITTAVA MARKKINOILLA VAIN PERUSTELLUSTI

Kunnat harjoittavat tällä hetkellä liian laajaa elinkeinotoimintaa. Kunnat omistavat esimerkiksi pitopalveluita, vartiointiliikkeitä sekä kiinteistöhuoltoa ja taloushallinnon palveluita tarjoavia yrityksiä. Nämä ovat kaikki toimialoja, joilla toimii runsaasti yksityisiä yrityksiä.

Kuntien tulee arvioida tarkasti, minkälaista yritystoimintaa kuntien on tarkoituksenmukaista harjoittaa. Jos kunnat päättävät toimia markkinoilla, tulee tasapuolisesta kilpailuasetelmasta yksityisesti omistettujen yritysten kanssa huolehtia. Erityisesti kilpailua haittaa kuntien mahdollisuus kiertää hankintalakia ja ostaa vain osittainkin omistamiltaan yhtiöiltä tuotteita ja palveluita ilman kilpailutusta. Tämä epäkohta on korjattava.

# 2 RYHTIÄ KUNTIEN OMISTAJAOHJAUKSEEN

Kuntien tulee tehdä aktiivista omistajaohjausta ja arvioida säännöllisesti konsernirakenteensa toimivuutta sekä omistuksiaan. Ei ole tavoiteltavaa, että kunnat omistavat liiketoimintoja ja kiinteistöjä, jotka voisi omistaa yksityinen taho.

Kuntayhtiöiden tavoitteiden toteutumista on seurattava tiiviisti ja varmistettava, että yhtiöiden hallitukset edistävät yhtiöiden etua. Kuntayhtiöiden hallituspaikkarakenteissa tulisi painottaa osaamista puolueiden valtasuhteiden sijaan. Kuntayhtiöiden hallitusten kokoonpanossa tulee ottaa huomioon yhtiön toimialan edellyttämä riittävä talouden ja liiketoiminnan asiantuntemus sekä muu osaaminen, perehtyneisyys ja kokemus hallitustyöskentelystä. Kauppakamareiden toteuttama HHJ-koulutus on hyvä keino lisätä kuntayhtiöissä ja kunnan luottamustoimissa vaikuttavien henkilöiden osaamista hallitustyöskentelystä ja sen vastuista.

# 3 KUNTIEN HANKINTOIHIN LISÄÄ TEHOKKUUTTA, VAIKUTTAVUUTTA JA OSAAMISTA

Kansantalouden kokonaisukehityksen kannalta on merkittävää, miten tehokkaasti kunnat tuottavat palvelunsa ja kilpailuttavat rahalliselta kokonaisarvoltaan mittavat hankintansa. Hankintoihin tarvitaan lisää tehokkuutta ja vaikuttavuutta. Vaikuttavuutta ja tehokkuutta voidaan kasvattaa yhdistämällä fiksusti ja pitkäjänteisesti julkisia ja yksityisiä voimavaroja ja osaamista sekä hyödyntämällä markkinoilla olevia palveluinnovaatioita ja teknologisia ratkaisuja. Kielitaitovaatimukset tulee asettaa suhteessa tehtävissä käytännössä edellytettävään kielitaitoon. Samalla kuntalaisille voidaan tarjota aiempaa laadukkaampia palveluita.





# ALUEEN SAAVUTETTAVUUS JA TOIMIVAT LIIKENNEYHTEYDET

- 1. Liikenneinfra palvelee elinkeinoelämän ja kuntalaisten tarpeita**
- 2. Työmatka- ja asiointiliikenne sujuvaksi**
- 3. Kaupunkikeskustat oltava saavutettavissa kaikilla kulkutavoilla**
- 4. Edistetään liikennesektorin käyttövoimamurrosta**

Saavutettavuus on kasvavan, elinvoimaisen ja kilpailukykyisen kunnan edellytys. Liikenneyhteyksien ja saavutettavuuden merkitys elinkeinoelämälle on olennaisen tärkeä niin kansainvälisen kaupan, matkailun, logistiikan kuin työmatka- ja asiakasliikenteenkin näkökulmista. Palvelutasoltaan korkea liikenneinfrastruktuuri ja toimiva väyläverkosto ovat edellytys, joka vaikuttaa yritysten sijoittumiseen ja alueellisiin toimintaedellytyksiin ja muun muassa työssäkäyntialueiden laajentamiseen. Korjausvelkaa on valtion ylläpitämän liikenneverkon lisäksi kertynyt myös katuverkolle.

Liikennejärjestelmäsuunnittelu kytkeytyy saumattomasti maankäytön suunnitteluun ja kaavoitukseen. Kaikissa liikenteeseen liittyvässä suunnittelussa on tärkeää ottaa huomioon vaikutukset yritysten kilpailukyvyille.

Eri puolilla Suomea on tällä hetkellä mittava potentiaali puhtaan siirtymän investoinneille. Investointien etenemisellä olisi merkittäviä, positiivisia vaikutuksia niin alueiden kuin koko Suomen talouteen. Investointien kotiuttaminen vaatii, että liikenneyhteydet ovat kansainvälisesti kilpailukykyiset. Kunnilla on merkittävä rooli investointien edistämässä liikenneinfran ja muun infran avulla.

# 1 **LIIKENNEINFRA PALVELEE ELINKEINO- ELÄMÄN JA KUNTALAISTEN TARPEITA**

Väyläverkon kunnan ja kapasiteetin ylläpitämiseen tarvitaan valtakunnallisten toimenpiteiden lisäksi paikallisia ja alueellisia liikenteen palvelutasoa parantavia täsmäinvestointeja, kuten liittymä- ja kaistajärjestelyjen kehittämistä, katuverkon pullonkaulojen poistamista, joukkoliikenteen kehittämistä, yksityisteiden avustuksia, raskaan liikenteen palvelualueita ja pysäköintijärjestelyjen kehittämistä. Elinkeinoelämän kuljetustarpeet ja raskaan liikenteen ja jakeluliikenteen toimintaedellytykset tulee ottaa huomioon liikenteen ja maankäytön suunnittelussa. Huolto- ja jakeluliikenteen hyvät toimintaedellytykset ovat tärkeä tavoite kaupunkiympäristön suunnittelussa.

# 2 **TYÖMATKA- JA ASIOINTILIIKENNE SUJUVAKSI**

Sujuvat liikenneyhteydet ovat tärkeitä työmatkaliikenteelle sekä kaupan ja palvelusektorin asiointiliikenteelle. Työssäkäyntialueet ovat laajentuneet viime vuosikymmenten aikana. Laajat työssäkäyntialueet parantavat osaavan työvoiman saatavuutta, mutta edellyttävät toimivia liikenneyhteyksiä. Työmatkaliikenteen sujuvuudesta on huolehdittava kaikissa kunnissa ja työssäkäyntialueilla. Kuntien välistä yhteistyötä ja yhteisiä investointeja liikennepalvelujen järjestämiseksi on lisättävä.

Kuntien vaikutusmahdollisuudet arjen liikkumista koskevissa valinnoissa ovat suuret, sillä liikenteen ja maankäytön suunnittelu vaikuttavat liikkumismahdollisuuksiin. Palvelutasoltaan kilpailukykyistä joukkoliikennettä ei ole mahdollista tuottaa harvaan asutuille alueille ja kaupunkiseutujen reuna-alueille, mutta suurimmilla kaupunkiseuduilla on mahdollista parantaa joukkoliikenteen kysyntää vahvistamalla joukkoliikennekäytäviä. Julkisen liikenteen saavutettavuutta tulee parantaa muun muassa liityntäpysäköintiä kehittämällä. Joukkoliikenteen hinnan ja lippuvaihtoehtojen tulisi olla houkuttelevia myös satunnaisesti joukkoliikennettä käyttäville matkustajille.

## 3 KAUPUNKIKESKUSTOJEN OLTAVA SAAVUTETTAVISSA KAIKILLA KULKUTAVOILLA

Kaupunkikeskustojen tulee olla saavutettavissa kaikilla kulkutavoilla. Kaupunki-keskustat ovat tärkeitä palvelu- ja työpaikkakeskittymiä. Kuntalaisilla ja yrityksillä on monimuotoisia tarpeita liikkumiselle ja logistiikalle keskusta-alueilla. Keskustojen elinvoimasta tulee huolehtia parantamalla keskusta-alueiden saavutettavuutta.

Monissa kaupungeissa keskusta-alueet kilpailevat keskustan ulkopuolisten kaupan ja palvelujen keskittymien kanssa toimintojen sijoittumisesta ja asiakkaista. Kaupunkikeskustojen saavutettavuus myös henkilöautolla tulee huomioida kuntien liikenne- ja pysäköintisuunnittelussa ja pysäköinnin hinnoittelussa.

## 4 EDISTETÄÄN LIIKENNESEKTORIN KÄYTTÖVOIMAMURROSTA

Yli neljännes kuntien kasvihuonekaasupäästöistä on peräisin tieliikenteestä. Liikenteen päästöjä on mahdollista vähentää nopeuttamalla ajoneuvokannan käyttövoimamurrosta sekä edistämällä jalankulkua, pyöräilyä ja joukkoliikennettä.

Liikenteen vaihtoehtoisten käyttövoimien jakeluinfran tarpeet tulee ottaa huomioon liikennejärjestelmäsuunnitelmissa, valtion ja suurimpien kaupunkiseutujen välisissä MAL-sopimuksissa sekä maankäytön suunnittelussa. Erityisesti suuritehoiset raskaan kuorma-autoliikenteen käyttöön suunnatut lataus- ja jakeluasemat tulisi sijoittaa liikenneverkon varrelle siten, että jakeluverkosto on valtakunnallisesti ja alueellisesti kattava. Kattavan jakeluverkoston suunnittelu ja toteutus edellyttää kuntien välistä yhteistyötä ja vuoropuhelua elinkeinoelämän kanssa.

Kunnat voivat edistää autokannan sähköistymistä muun muassa varmistamalla, että julkinen latausverkosto laajenee siten, että se palvelee kotitalouksien ja yritysten tarpeita. Kuntien tulisi yhteistyössä yritys- ja sidosryhmäverkoston kanssa kehittää asukkaille soveltuvien latausratkaisujen ja hyötyliikenteelle suunnattujen latauspisteiden toteuttamista.

# KASVUA EDISTÄVÄ KAAVOITUS JA SUJUVAT LUPAPROSESSIT

- 1. Rakennuskelpoista tonttimaata on oltava saatavilla riittävästi**
- 2. Liian yksityiskohtaisia kaava- ja rakennusmääräyksiä on purettava**
- 3. Lupaprosesseja sujuvoitettava ja nopeutettava**

Kuntien on kaavoituksella ja sujuvalla luvituksella varmistettava alueensa kasvu ja yritysten mahdollisuus investointeihin. Uusien asuntojen ja muiden uudisrakennushankkeiden lisäksi myös nykyinen rakennettu ympäristö vaatii uudistamista.

Kuntien ja yritysten yhteistyötä laajemmissa alueiden kehittämiseen ja investointeihin liittyvissä hankkeissa tulee lisätä. Kuntien tulisi ottaa yritykset mukaan jo hankkeiden suunnitteluvaiheessa. Yhteistyöllä ja erilaisilla allianssimalleilla voidaan varmistaa, että kuntien kehitys ei hidastu vaan että hankkeita saadaan edistettyä, elinvoimaa kasvatettua ja työllisyyttä parannettua.

Rakentaminen on kärsinyt heikosta suhdannetilanteesta viime vuosina. Pohjakošetus on kuitenkin jo otettu ja käänne tapahtumassa. Tarve uusille asunnoille ei ole hävinnyt vaan esimerkiksi asuntopula tulee nostamaan päätään kasvukeskuksissa. Väestöltään taantuvilla alueilla olemassa olevia kaavoja tulisi päivittää ja varautua kiinteistöjen käyttötarkoitusten muutokseen lisäämällä prosessien joustavuutta ja vuoropuhelua eri sidosryhmien kesken.

Kasvun käynnistyessä uudet hankkeet ja nykyisen rakennetun ympäristön uudistaminen eivät saa juuttua byrokratian rattaisiin. Kaavoitus ja luvitus eivät saa hidastaa tulevaisuuden investointeja.

# 1 RAKENNUSKELPOISTA TONTTIMAATA ON OLTAVA SAATAVILLA RIITTÄVÄSTI

Kuntien on kaavoitettava riittävästi tonttimaata oikeisiin paikkoihin niin, että kuntalaisilla on mahdollisuus asua toivomissaan kodeissa ja yrityksillä on mahdollisuus kasvaa. Investointeja estää ja hidastaa se, että saatavilla ei ole riittävästi tontteja, jolle voidaan rakentaa. Kuntien tulisi panostaa siihen, että tontteja saatetaan rakentamiskelpoisiksi kunnallistekniikan ja infran rakentamisen avulla.

Kaupan toimijoille tulee osoittaa riittävästi vaihtoehtoisia sijoittautumispaikkoja, jotta vähittäiskaupan palveluiden kehittäminen ja toimiva kilpailu on tosiasiallisesti mahdollista. Sijoittumismahdollisuuksia on löydyttävä aivan uusillekin toimijoille. Lisäksi on turvattava olemassa olevien kaupan yksiköiden laajenemis- ja kehittämismahdollisuudet.

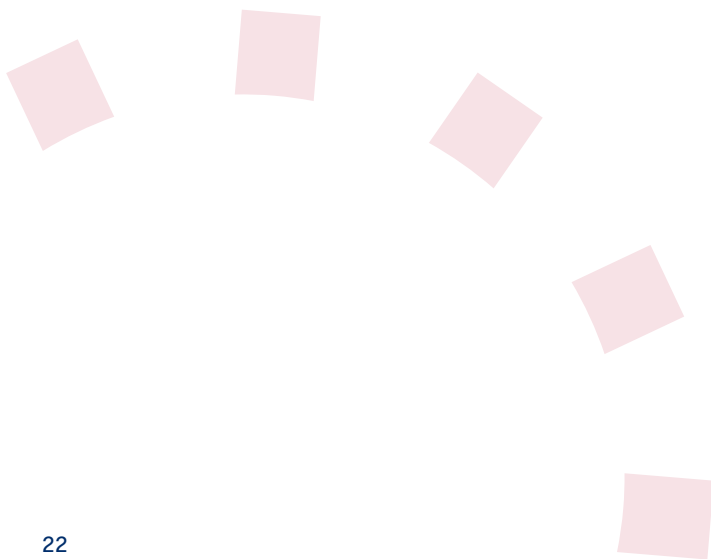
# 2 LIIAN YKSITYISKOHTAISIA KAAVA- JA RAKENNUSMÄÄRÄYKSIÄ ON PURETTAVA

Liian yksityiskohtaiset kaavat nostavat rakentamisen hintaa. Ne johtavat myös siihen, että rakennushankkeiden aloittaminen venyy, kun rakentaminen päästään usein aloittamaan vasta kaavamuutoksen jälkeen. Liian yksityiskohtaisista kaavoista ja rakennusjärjestyksistä on luovuttava kunnissa. Kysynnän on saatava ohjata tuotantoa esimerkiksi asuntojen kokoon liittyen.

Kaavoissa ei pidä säädellä liian yksityiskohtaisesti sellaisista asioista, jotka pitäisi ratkaista vasta rakennussuunnitteluvaiheessa. Rakennusten käyttötarkoitusten muutoksiin tulisi suhtautua myönteisesti, jotta vanhat rakennukset saadaan tehokkaasti uuteen käyttöön kiinteistöjen käyttötarpeiden muutostilanteissa. Kaupungistumisen edetessä erityisesti suurimmilla kaupunkiseuduilla merkittävä osa rakentamisesta tapahtuu olemassa olevan kaupunkirakenteen tiivistämisen kautta. Elävässä ja kerroksellisessa kaupunkirakenteessa täydennysrakentaminen ja kiinteistöjen käyttötarkoituksen muutokset uudistavat kaupunkia ja lisäävät seudullista elinvoimaa.

### 3 LUPAPROSESSEJA SUJUVOITETTAVA JA NOPEUTETTAVA

Lupien käsittelyajoissa on suuret kuntakohtaiset erot. Epätietoisuus ja venyvät käsittelyajat nostavat yritysten kustannuksia ja hidastavat talouskasvua. Tavoitteena tulee olla yhden luukun periaate luvitukselle. Eri lupaprosessit tulisi kytkeä yhteen ja prosessien päällekkäisyydet karsia pois. Yritykset tarvitsevat luvituksiin liittyen myös neuvontaa ja aktiivista yhteistyötä.



# KESTÄVÄN TULEVAISUUDEN RAKENTAMINEN JA PUHTAAN SIIRTYMÄN EDISTÄMINEN

- 1. Energiainfran ja -tuotannon rakentamista sekä muita puhtaan siirtymän investointeja mahdollistettava**
- 2. Kiertotaloutta edistettävä yhteistyössä yritysten kanssa**
- 3. Elinvoimaa luonnosta**

Kuntien rooli kestävän tulevaisuuden rakentamisessa liittyy niin kunnan oman toiminnan vastuullisuuteen ja päästöjen vähentämiseen kuin myös puhtaan siirtymän ja kestävän toimintaympäristön edistämiseen alueen yrityksille. Suomi on asettanut tavoitteekseen olla hiilineutraali vuonna 2035, EU vuonna 2050. Ilmastotavoitteiden saavuttaminen vaatii toimia myös kunnilta.

Kunnat voivat vähentää päästöjä monella tapaa, esimerkiksi varmistamalla kuntien rakennusten energiatehokkuuden ja päästöttömät lämmitysjärjestelmät, lisäämällä puurakentamista, kehittämällä liikennejärjestelmiä kestävästi, edistämällä vähäpäästöistä liikennettä sekä huomioimalla päästövähennystavoitteet hankinnoissaan.

Kunnilla on myös merkittävä rooli puhtaan siirtymän investointien sekä siirtymää mahdollistavan energiainfran – ja tuotannon mahdollistamisessa. Kuntien ja kaupunkien omistamat energiayhtiöt ovat avainroolissa esimerkiksi kaukolämmön irtautumisessa fossiilista polttoaineista.

# 1 ENERGIANTUOTANNON JA -INFRASTRUKTUURIN RAKENTAMISTA SEKÄ MUITA PUHTAAN SIIRTYMÄN INVESTOINTEJA MAHDOLLISTETTAVA

Kunnat voivat edistää puhtaan energian ja teollisten hankkeiden rakentamista ylläpitämällä hyvää investointiympäristöä. Yksi keino on tunnistaa ja kaavoittaa ennakkoon tai yhdessä hankekehittäjän kanssa mahdollisia rakentamispaikkoja, joissa elinkeinon yhteensovittaminen onnistuu, maisema- ja ympäristövaikutukset voidaan huomioida ja paikallinen hyväksyttävyyys on korkea.

Uusiutuvaa energiaa, kuten tuulivoimaa ja jatkossa myös aurinkovoimaa varten tarvitaan yleensä osayleiskaava. Kaavoituksessa on huomioitava myös sähkön siirtoverkot ja tulevaisuudessa myös vetyverkot.

Sujuva kunnan päätöksentekoprosessi selvityksineen ja kuulemisineen on tärkeä osa suurten energiahankkeiden tai teollisten investointien valmistelua. Huolellisesti toteutetut ja osallistavat vuorovaikutus- ja kuulemisprosessit tukevat myös hankkeiden hyväksyttävyyttä.

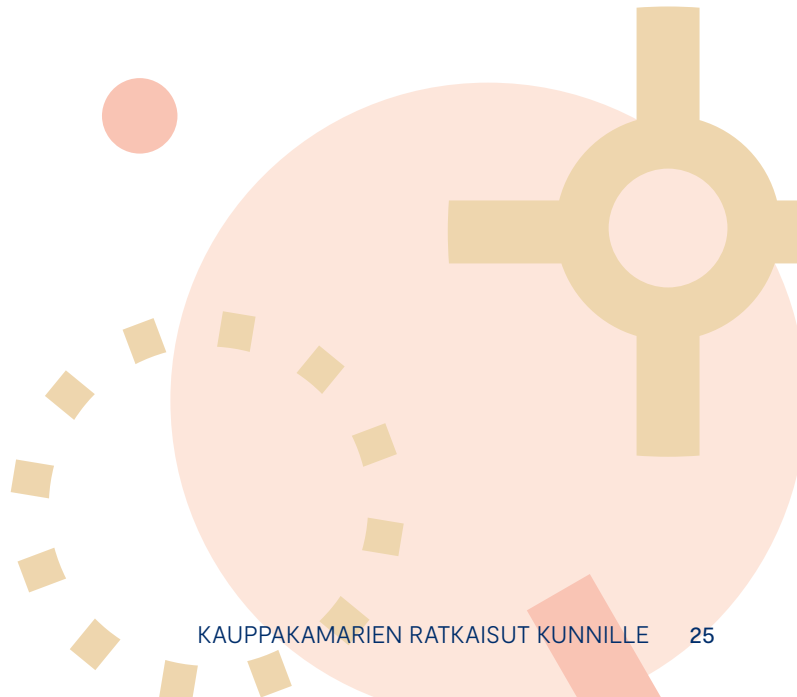
# 2 KIERTOTALOUTTA EDISTETTÄVÄ YHTEISTYÖSSÄ YRITYSTEN KANSSA

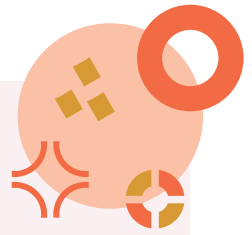
Kiertotalous luo uusia liiketoimintamahdollisuuksia yrityksille. Kiertotalouden avulla pystytään järkevöittämään raaka-aineiden kulutusta, työllistämään ja tuottamaan asiakkaita kiinnostavia tuotteita ja palveluita, joilla on kysyntää myös kansainvälisillä markkinoilla. Kiertotalouden kannalta on tärkeää, että kunnat ja kuntien jäteyhtiöt edistävät raaka-aineiden kierrätystä ja uusiokäyttöä.



# 3 ELINVOIMAA LUONNOSTA

Kunnan alueen arvokkaat luontokohteet ja retkeilyreitit luovat pohjaa paitsi virkistyskäytölle ja kuntalaisten hyvinvoinnille, myös matkailun kehittämiseksi yhdessä alueen yritysten kanssa. Luontokohteet ja virkistysmahdollisuudet lisäävät myös kunnan vetovoimaa osaavien työntekijöiden asuinpaikkana.





## Mistä kunnanvaltuustot päättävät?

Kunnanvaltuuston tehtävistä säädetään kuntalaissa. Kunnanvaltuusto vastaa kunnan toiminnasta ja taloudesta sekä valvoo kunnan toimielinten toiminnan lain- ja tarkoituksenmukaisuutta. Valtuuston tehtävänä on päättää kuntastrategiasta, hallintosäännöstä, talousarviosta ja -suunnitelmasta, omistajaohjauksen periaatteista, varallisuuden hoidon ja sijoitustoiminnan perusteista, palveluista ja muista suoritteista perittävien maksujen perusteista, jäsenten valitsemisesta toimielimiin, tilintarkastajan valitsemisesta, tilinpäätöksen hyväksymisestä ja vastuuvapauksista sekä muista valtuuston päätettäväksi säädetyistä ja määrätyistä asioista.


Kuntien lakisääteiset tehtävät liittyvät seuraaviin palveluihin: koulutus ja päiväkotitoiminta, kulttuuri, nuorisotoiminta ja kirjasto, kaupunkisuunnittelu ja maankäyttö, veden- ja energiantuotanto, jätehuolto sekä ympäristöpalvelut. Lakisääteisten tehtävien lisäksi kunnat voivat ottaa itselleen muita itsehallinnollisia tehtäviä. Yleensä nämä tehtävät liittyvät talouteen, työllisyyteen ja asumiseen.

Sosiaali- ja terveystaloudelliset palvelut sekä palo- ja pelastustoiminta siirtyivät hyvinvointialueiden järjestettäväksi sosiaali- ja terveydenhuollon uudistuksen jälkeen vuoden 2023 alusta. Ainoastaan Helsingin kaupunki vastaa enää sote-palveluiden ja pelastustoiminnan järjestämisestä alueellaan. Muuten palveluiden järjestämisestä vastaa 21 hyvinvointialuetta, jotka on muodostettu pääosin maakuntajaon pohjalta. Uudenmaan maakunta on jaettu neljään hyvinvointialueeseen.

Samaan aikaan kevään 2025 kuntavaalien kanssa järjestetään myös aluevaalit, joissa valitaan päättäjät hyvinvointialueiden aluevaltuustoihin.



**KESKUS-  
KAUPPAMARI**

Keskuskauppamari  
PL 1000, Alvar Aallon katu 5 C, 00100 Helsinki | puh. 09 4242 6200  
keskuskauppamari@chamber.fi | @K3FIN  
**kauppamari.fi**